

# ePayment Guidebook

# THAIEPAY

คู่มือประกอบการเชื่อมต่อระบบ

ระบบชำระเงินผ่านบัตรเครดิตออนไลน์ที่ได้รับความนิยมไว้วางใจ

จากร้านค้าต่างๆมากมาย

(ฉบับภาษาไทย)

[Connection Guidebook]

## คู่มือประกอบการเชื่อมต่อระบบ ePayment

ระบบ ePayment เป็นระบบตัดบัตรเครดิตแบบง่ายๆ โดยจะมีเว็บเพจสำหรับกรอกหมายเลขบัตร-เครดิต ให้ร้านค้าเชื่อมต่อโดยตรง โดยร้านค้าจะมีหน้าที่ส่งค่าตัวแปรต่างๆ อย่างเช่น มูลค่าสินค้า หมายเลขประจำตัวร้านค้า มาให้เราดำเนินการเท่านั้น ร้านค้าซึ่งพัฒนาระบบฐานข้อมูลสินค้าและฐานข้อมูลลูกค้าเรียบร้อยแล้ว สามารถเข้ามาใช้บริการชำระเงินผ่านบัตรเครดิตกับ ePayment ได้ทันที

พารามิเตอร์ที่ใช้ในการเชื่อมต่อกับระบบ ePayment ประกอบด้วยพารามิเตอร์ 2 ประเภท คือ "พารามิเตอร์หลัก" ที่ต้องระบุทุกครั้งเพื่อเชื่อมต่อกับระบบ ePayment และ "พารามิเตอร์เพิ่มเติม" เพื่อเป็นตัวเสริมให้กับระบบชำระเงินของร้านค้าทำงานได้สะดวกมากยิ่งขึ้น ซึ่งร้านค้าสามารถเลือกที่จะระบุเพื่อใช้งานพารามิเตอร์เพิ่มเติมนี้หรือไม่ก็ได้ โดยรายละเอียดของพารามิเตอร์ทั้ง 2 ประเภท มีดังต่อไปนี้

### พารามิเตอร์ที่ใช้งานในระบบ

พารามิเตอร์	ชนิดข้อมูล	ความยาวสูงสุด	รายละเอียด
merchantid	ตัวเลข	8	หมายเลข Merchant ID
refno	ตัวเลข	10	หมายเลขอ้างอิงการสั่งซื้อ
customeremail	ตัวอักษร	100	อีเมลลูกค้า
productdetail	ตัวอักษร	255	รายละเอียดสินค้า
total	ตัวเลข	จำนวนไม่เกิน 9,999,999	มูลค่ารวมของสินค้า
lang (optional)	ตัวอักษร	2	ภาษา
cc (optional)	ตัวอักษร	2	หน่วยสกุลเงิน
postbackurl	ตัวอักษร	500	URL เพื่อรับค่ากลับ
returnurl	ตัวอักษร	500	URL เพื่อกลับไปยังเว็บไซต์ของร้านค้า



**PORAR WEB APPLICATION CO., LTD. (THAIEPAY Department)**

9/5 The Synchronize, Soi Ratchada 18, Ratchadaphisek Rd., Huaykwang, Bangkok 10320, Thailand

Tel: (+66) 2694-0295-9, Fax: (+66) 2694-0293 Email: [support@thaiepay.com](mailto:support@thaiepay.com)

## พารามิเตอร์หลัก

ร้านค้าจำเป็นต้องส่งพารามิเตอร์หลักทั้งหมด 5 ตัวโดยมีรายละเอียดดังนี้ ด้วยวิธีการส่งแบบ POST มาที่เว็บไซต์

<https://www.thaiepay.com/epaylink/payment.aspx>

1. **merchantid** เป็นหมายเลข Merchant ID ที่ส่งไปให้ร้านค้าทางอีเมล ในวันลงทะเบียนขอใช้บริการ พารามิเตอร์นี้ มีชนิดข้อมูลเป็นตัวเลข ซึ่งมีความยาวทั้งหมด 8 ตัว
2. **refno** เป็นหมายเลขอ้างอิงที่ร้านค้าใช้อ้างอิงรายการสั่งซื้อกับระบบ ePayment พารามิเตอร์นี้ จะต้องเป็นหมายเลขที่ไม่ซ้ำกันในการสั่งซื้อแต่ละครั้ง ไม่เช่นนั้น จะเกิดการซ้อนทับกันในการสั่งซื้อ พารามิเตอร์นี้ มีชนิดข้อมูลเป็นตัวเลข ซึ่งมีจำนวนสูงสุดได้ไม่เกิน 10 ตัว
3. **customeremail** เป็นอีเมลของลูกค้าของร้านค้า ใช้สำหรับให้ระบบส่งอีเมลยืนยันเมื่อการชำระเงินผ่านบัตรเครดิตผ่านเรียบร้อยแล้ว พารามิเตอร์นี้ มีชนิดข้อมูลเป็นตัวอักษร ซึ่งมีความยาวได้ไม่เกิน 100 ตัวอักษร
4. **productdetail** เป็นรายละเอียดสินค้าคร่าวๆ สำหรับสรุปบอกให้ลูกค้าเข้าใจว่า กำลังจ่ายเงินเพื่อซื้อสินค้าอะไร พารามิเตอร์นี้ มีชนิดข้อมูลเป็นตัวอักษร ซึ่งมีความยาวได้ไม่เกิน 255 ตัวอักษร
5. **total** เป็นมูลค่ารวมของสินค้า มีชนิดข้อมูลเป็นตัวเลข และสามารถส่งพารามิเตอร์นี้เป็นจุดทศนิยมได้ ตัวอย่างเช่น 199.50

## พารามิเตอร์เพิ่มเติม

“พารามิเตอร์เพิ่มเติม” (Additional Parameter) เป็นพารามิเตอร์เพื่อเสริมการใช้งาน ซึ่งร้านค้าสามารถเลือกที่จะกำหนดเพื่อใช้งานหรือไม่กำหนดก็ได้ กล่าวคือ พารามิเตอร์ประเภทนี้จัดทำขึ้นเพื่อเอื้ออำนวยให้ร้านค้าสามารถใช้งานระบบชำระเงินของตนเองได้อย่างเต็มประสิทธิภาพ ซึ่งพารามิเตอร์เพิ่มเติมมีดังนี้

**1.lang** คือ language( ภาษา ) พารามิเตอร์นี้ เป็นตัวกำหนดให้เว็บเพจสามารถแสดงผลเป็นภาษาอังกฤษหรือภาษาไทย ซึ่งตามหลัก การแสดงผลนี้ จะยึดตามที่ร้านค้ากำหนดเอาไว้ก่อนแล้วในส่วนของระบบ Admin แต่หากมีการส่งพารามิเตอร์ lang เข้ามาภายหลังระบบจะเปลี่ยนการ แสดงผลใหม่ทันที

**lang = “TH” แสดงผลเป็นภาษาไทย หรือ lang = “EN” แสดงผลเป็นภาษาอังกฤษ**

สาเหตุที่สร้างพารามิเตอร์นี้ขึ้น เพราะบางร้านค้าจะมีเว็บไซต์ที่สามารถแสดงผลได้ทั้งภาษาไทยและภาษาอังกฤษ จึงสร้างพารามิเตอร์นี้ขึ้นเพื่อช่วยอำนวยความสะดวกให้แก่ร้านค้า ทำให้ร้านค้าสามารถกำหนดพารามิเตอร์เพิ่มเติมได้เอง ว่าต้องการแสดงผลเป็นภาษาใดเมื่อใด

**2.cc** คือ currency code( หน่วยสกุลเงิน ) เป็นตัวกำหนดหน่วยของสกุลเงิน ซึ่งก็เป็นลักษณะเดียวกับเรื่องของภาษาในข้อ 1 คือ ร้านค้าจะกำหนดหน่วยสกุลเงินในระบบ admin เอาไว้เป็นหลักอยู่แล้ว แต่ถ้ามีการส่งพารามิเตอร์ cc เข้ามาภายหลัง ระบบก็จะเปลี่ยนหน่วยสกุลเงินใหม่ให้ทันที

cc = “00” หน่วยเงิน Baht,

cc = “01” หน่วยเงิน USD

cc = “02” หน่วยเงิน Yen,

cc = “03” หน่วยเงิน Singapore Dollar



**PORAR WEB APPLICATION CO., LTD. (THAIEPAY Department)**

9/5 The Synchronize, Soi Ratchada 18, Ratchadaphisek Rd., Huaykwang, Bangkok 10320, Thailand

Tel: (+66) 2694-0295-9, Fax: (+66) 2694-0293 Email: [support@thaiepay.com](mailto:support@thaiepay.com)

cc = "04" หน่วยเงิน Hongkong Dollar, cc = "05" หน่วยเงิน Euro Dollar  
cc = "06" หน่วยเงิน GBP (Pound), cc = "07" หน่วยเงิน Australian Dollar  
cc = "08" หน่วยเงิน Swiss Franc

เหตุผลก็คล้ายกับในข้อ 1. คือ ร้านค้าบางร้านค้ามีสินค้าที่มีความหลากหลายในหน่วยของสกุลเงิน พารามิเตอร์นี้ จะทำให้ร้านค้าสามารถปรับหน่วยสกุลเงินได้ตามความต้องการ

**3.postbackurl** เป็นพารามิเตอร์ที่กำหนดขึ้นเพื่อรายงานผลการชำระเงินกลับไปยังระบบชำระเงินของร้านค้า ซึ่งพารามิเตอร์นี้มีการทำงานคือ เมื่อร้านค้าทำการส่งค่าพารามิเตอร์หลักทั้งหมดเพื่อเชื่อมต่อกับระบบ ePayment โดยมีกำหนดเพื่อใช้งานพารามิเตอร์ postbackurl ไปด้วยเรียบร้อยแล้ว ต่อจากนั้นลูกค้าทำการยืนยันการสั่งซื้อและชำระเงินผ่านบัตรเครดิตโดยการกรอกข้อมูลบัตรเครดิตของตนแล้ว เมื่อการชำระเงิน"สมบูรณ์" ระบบ THAIEPAY จะทำการส่งค่ากลับไปรายงานผลการชำระเงินยังระบบชำระเงินของร้านค้าโดยอัตโนมัติ โดยอ้างอิงตามค่าพารามิเตอร์ postbackurl ที่กำหนดไว้ในกรณีนี้ หากร้านค้าต้องการใช้งานพารามิเตอร์เพิ่มเติมตัวนี้ ร้านค้าจะต้องสร้าง URL มาหนึ่ง URL เพื่อรับค่าพารามิเตอร์กลับไปยังระบบชำระเงินของตน และการส่งค่าพารามิเตอร์ postbackurl ก็สามารทำได้ โดยการระบุ URL ที่สร้างขึ้นนั้น ประกอบกับค่าพารามิเตอร์ที่ต้องการรับกลับมาซึ่งระบบของ THAIEPAY ยกตัวอย่างเช่น

- <http://www.yourdomain.com/complete.php?rid=0003444>

- <http://www.yourdomain.com/complete.php?rid=0003444?rid2=0003445>

\*ข้อสังเกต พารามิเตอร์นี้จะส่งค่ากลับอย่างอัตโนมัติ ซึ่งร้านค้าสามารถดูผลการชำระเงินได้จาก URL ที่ระบุไว้

**4.returnurl** เป็นพารามิเตอร์ที่กำหนดขึ้นเพื่อกลับไปยัง URL ที่กำหนดค่าไว้ หลังจากการชำระเงินสมบูรณ์แล้ว โดยเมื่อหน้าเว็บไซต์ได้แสดงผลว่าการชำระเงินสมบูรณ์แล้ว ต่อมาก็จะแสดงสถานะ"รอ" ประมาณ 5 วินาที หลังจากนั้นหน้าเว็บเพจก็จะเปลี่ยนไปแสดงผลเป็นหน้าของ URL ตามที่ตั้งค่า returnurl ไว้ ร้านค้าที่ต้องการใช้งานพารามิเตอร์นี้ จะต้องระบุ Return URL และส่งค่ามายังระบบของ THAIEPAY



## ตัวอย่างโค้ด HTML สำหรับส่งค่าเข้าระบบ

ด้านล่างนี้ เป็นตัวอย่างโค้ด HTML ที่เขียนขึ้นเพื่อใช้ทดสอบ การส่งค่า (พารามิเตอร์) ไปยังระบบ ePayment หากร้านค้าต้องการใช้งานโค้ดนี้ โปรดใส่พารามิเตอร์ merchantid และ customeremail ของตัวเองลงไป แล้วจึงค่อยดำเนินการทดสอบ

```
<html><head><title>EPAYLINK Testing</title></head>

<body bgcolor="#FFFFFF" text="#000000">

<form method="post"
action="https://www.thaiepay.com/epaylink/payment.aspx">

  <input type="hidden" name="refno" value="99999">

  <input type="hidden" name="merchantid" value="">

  <input type="hidden" name="customeremail" value="">

  <input type="hidden" name="productdetail" value="Testing Product">

  <input type="hidden" name="total" value="400">

  <br>

  <input type="submit" name="Submit" value="Comfirm Order">

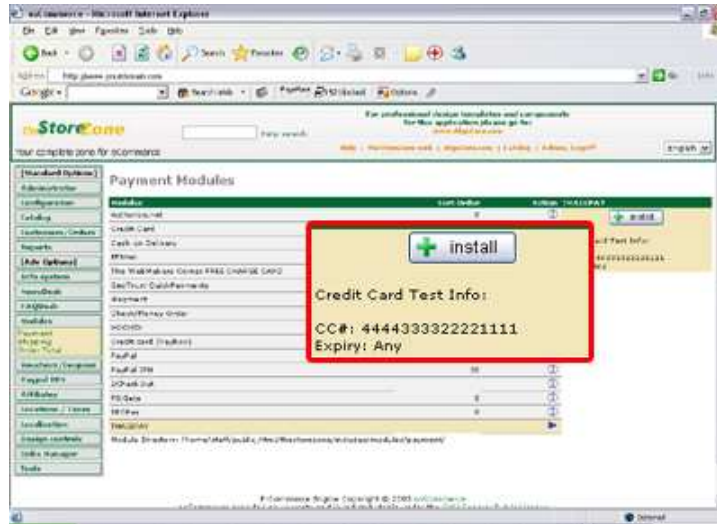
</form></body></html>
```

THAIEPAY ได้ทำการพัฒนาโมดูลสำหรับเชื่อมต่อระบบชำระเงินของ THAIEPAY กับระบบอีคอมเมิร์ซ ของ OsCommerce โดยร้านค้าสามารถทำการติดตั้งระบบ OsCommerce ได้อย่างง่ายดาย และสามารถดาวน์โหลด "โมดูลเพื่อเชื่อมต่อกับระบบ OsCommerce" ได้ที่เว็บไซต์ [www.thaiepay.com](http://www.thaiepay.com)

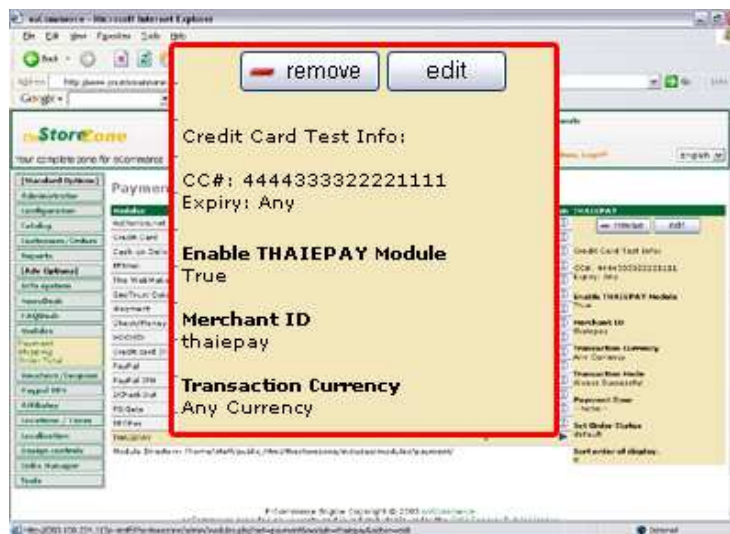


## การติดตั้งโมดูลเพื่อเชื่อมต่อกับระบบ ePayment กับระบบ OsCommerce

1. คัดลอกโปรแกรม OsCommerce ไปติดตั้งในโฟลเดอร์ที่กำหนด หลังจากนั้นเข้ามาทำการปรับแต่งในส่วนของผู้จัดการระบบ (Administrator) ซึ่งทำการติดตั้งโดยคลิกที่ปุ่ม "Install"

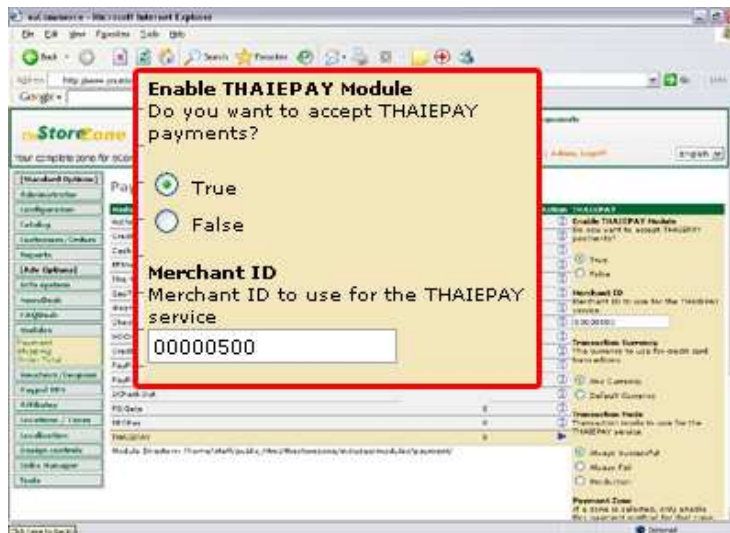


2. จากภาพ ได้แสดงค่าเริ่มต้นหลังจากทำการติดตั้ง ร้านค้าต้องระบุค่าต่าง ๆ ให้ถูกต้อง

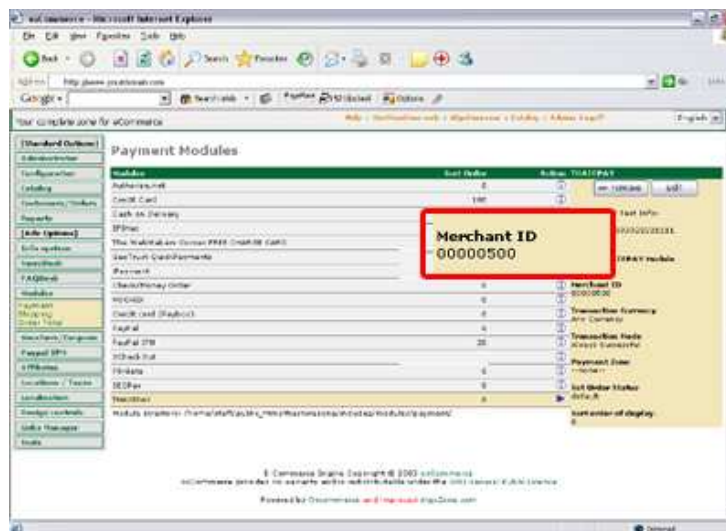




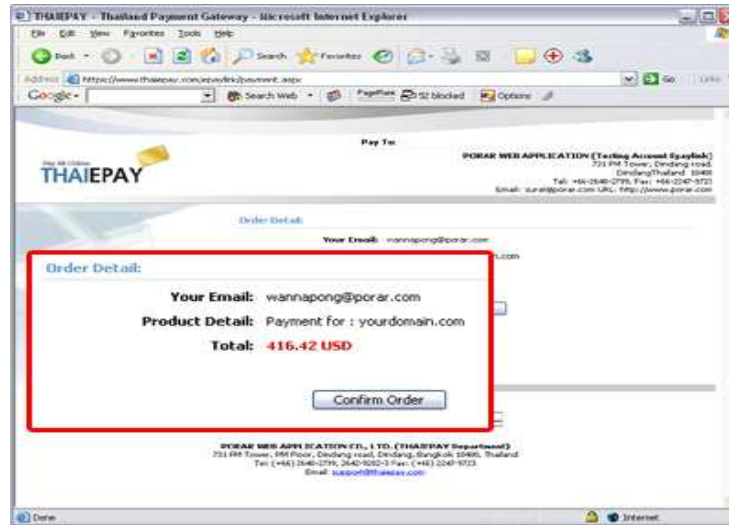
- กำหนดค่า merchantid - - จากภาพตัวอย่างด้านล่าง กำหนดให้ค่า merchantid มีค่าเท่ากับ 00000500 และให้กำหนดเพื่อใช้งานโมดูล THAIEPAY โดยเลือกที่ "True"



- เมื่อร้านค้าทำการติดตั้งโปรแกรม OsCommerce เรียบร้อยแล้ว ระบบจะแสดงสถานะของค่าต่าง ๆ ที่ทำการติดตั้ง ตัวอย่างเช่น ค่าของพารามิเตอร์ merchantid ดังรูป เป็นต้น



5. ร้านค้าสามารถทดสอบการเชื่อมต่อได้โดยการใช้งาน Oscommerce และเมื่อกดที่ปุ่ม "Check Out" เพื่อชำระเงิน ระบบจะแสดงวิธีการชำระเงินซึ่งมีรายละเอียดของ THAIEPAY รวมอยู่ด้วย ให้เลือกใช้งาน THAIEPAY จากนั้นยืนยันการชำระเงิน จากนั้นร้านค้าก็สามารถใช้ระบบ OsCommerce ร่วมกับ ระบบ THAIEPAY ได้เรียบร้อยแล้ว ซึ่งลูกค้าของร้านค้าก็สามารถเข้าสู่ระบบของ THAIEPAY เพื่อยืนยันการสั่งซื้อ และชำระเงินผ่านบัตรเครดิตออนไลน์ได้ ตามภาพด้านล่าง



## การทดสอบการใช้งาน

ระบบชำระเงินผ่านบัตรเครดิตของ THAIEPAY มีหมายเลขบัตรเครดิตเพื่อใช้ในการทดสอบการทำงานของระบบชำระเงินของเรา เพื่อให้ร้านค้าสามารถทำการทดสอบการส่งค่าพารามิเตอร์ต่าง ๆ ตลอดจนเห็นการทำงานของระบบ THAIEPAY ได้อย่างสมบูรณ์ ร้านค้าสามารถทดสอบการใช้งาน โดยการกรอกข้อมูล

บัตรเครดิตที่ใช้ทดสอบ หลังจากนั้นกดปุ่ม "Submit" ระบบจะทำการตรวจสอบข้อมูลบัตรเครดิต และแจ้งผลการชำระเงินภายใน 2-3 วินาที

**Credit Card Number:** 4311 1510 0999 9993 (Available for Demo Account Only)  
**CVV:** 180  
**Expiry Data:** 12/20  
**Credit Card Issuer:** United Overseas Bank (Thai) Public Company Limited

