

# EPAYLINK Guidebook

THAIEPAY 2009

# THAIEPAY

คู่มือประกอบการเชื่อมต่อระบบไทยอีเพย์ ระบบชำระเงินผ่านบัตรเครดิต  
ออนไลน์ที่ได้รับความนิยมไว้วางใจทางร้านค้าต่างๆมากมาย  
(ฉบับภาษาไทย)

[EpayLink : System  
Connection]

## เอกสารประกอบการเชื่อมระบบ EPAYLINK

ระบบ EPAYLINK เป็นระบบตัดบัตรเครดิตแบบง่าย ๆ โดยจะมีเว็บเพจสำหรับกรอกหมายเลขบัตร-เครดิต ให้ร้านค้าเชื่อมต่อโดยตรง โดยร้านค้าจะมีหน้าที่ส่งค่าตัวแปรต่างๆ อย่างเช่น มูลค่าสินค้า หมายเลขประจำตัวร้านค้า มาให้เราดำเนินการเท่านั้น ร้านค้าซึ่งพัฒนาระบบฐานข้อมูลสินค้าและฐานข้อมูลลูกค้าเรียบร้อยแล้ว สามารถเข้ามาใช้บริการชำระเงินผ่านบัตรเครดิตกับ EPAYLINK ได้ทันที

พารามิเตอร์ที่ใช้ในการเชื่อมต่อกับระบบ EPAYLINK ประกอบด้วยพารามิเตอร์ 2 ประเภท คือ "พารามิเตอร์หลัก" ที่ต้องระบุทุกครั้งเพื่อเชื่อมต่อกับระบบ EPAYLINK และ "พารามิเตอร์เพิ่มเติม" เพื่อเป็นตัวเสริมให้กับระบบชำระเงินของร้านค้าทำงานได้สะดวกมากยิ่งขึ้น ซึ่งร้านค้าสามารถเลือกที่จะระบุเพื่อใช้งานพารามิเตอร์เพิ่มเติมนี้หรือไม่ก็ได้ โดยรายละเอียดของพารามิเตอร์ทั้ง 2 ประเภท มีดังต่อไปนี้

### พารามิเตอร์ที่ใช้งานในระบบ

| พารามิเตอร์     | ชนิดข้อมูล | ความยาวสูงสุด          | รายละเอียด                           |
|-----------------|------------|------------------------|--------------------------------------|
| merchantid      | ตัวเลข     | 8                      | หมายเลข Merchant ID                  |
| refno           | ตัวเลข     | 10                     | หมายเลขอ้างอิงการสั่งซื้อ            |
| customeremail   | ตัวอักษร   | 100                    | อีเมลลูกค้า                          |
| productdetail   | ตัวอักษร   | 255                    | รายละเอียดสินค้า                     |
| total           | ตัวเลข     | จำนวนไม่เกิน 9,999,999 | มูลค่ารวมของสินค้า                   |
| lang (optional) | ตัวอักษร   | 2                      | ภาษา                                 |
| cc (optional)   | ตัวอักษร   | 2                      | หน่วยสกุลเงิน                        |
| postbackurl     | ตัวอักษร   | 500                    | URL เพื่อรับค่ากลับ                  |
| returnurl       | ตัวอักษร   | 500                    | URL เพื่อกลับไปยังเว็บไซต์ของร้านค้า |

### พารามิเตอร์หลัก

ร้านค้าจำเป็นต้องส่งพารามิเตอร์หลักทั้งหมด 5 ตัว ด้วยวิธีการส่งแบบ POST มาให้ที่เว็บไซต์ <https://www.thaiepay.com/epaylink/payment.aspx> โดยมีรายละเอียดดังนี้

1. merchantid เป็นหมายเลข Merchant ID ที่ส่งไปให้ร้านค้าทางอีเมล ในวันลงทะเบียนขอใช้บริการ พารามิเตอร์นี้ มีชนิดข้อมูลเป็นตัวเลข ซึ่งมีความยาวทั้งหมด 8 ตัว
2. refno เป็นหมายเลขอ้างอิงที่ร้านค้าใช้อ้างอิงรายการสั่งซื้อกับระบบ EPAYLINK พารามิเตอร์นี้ จะต้องเป็นหมายเลขที่ไม่ซ้ำกันในการสั่งซื้อแต่ละครั้ง ไม่เช่นนั้น จะเกิดการซ้อนทับกันในการสั่งซื้อ พารามิเตอร์นี้ มีชนิดข้อมูลเป็นตัวเลข ซึ่งมีจำนวนสูงสุดได้ไม่เกิน 10 ตัว
3. customeremail เป็นอีเมลของลูกค้าของร้านค้า ใช้สำหรับให้ระบบส่งอีเมลยืนยันเมื่อการชำระเงินผ่านบัตรเครดิตผ่านเรียบร้อยแล้ว พารามิเตอร์นี้ มีชนิดข้อมูลเป็นตัวอักษร ซึ่งมีความยาวได้ไม่เกิน 100 ตัวอักษร
4. productdetail เป็นรายละเอียดสินค้าคร่าวๆ สำหรับสรุปบอกให้ลูกค้าเข้าใจว่า กำลังจ่ายเงินเพื่อซื้อสินค้าอะไร พารามิเตอร์นี้ มีชนิดข้อมูลเป็นตัวอักษร ซึ่งมีความยาวได้ไม่เกิน 255 ตัวอักษร
5. total เป็นมูลค่ารวมของสินค้า มีชนิดข้อมูลเป็นตัวเลข และสามารถส่งพารามิเตอร์นี้เป็นจุดทศนิยมได้ด้วย ตัวอย่างเช่น 199.50

## พารามิเตอร์เพิ่มเติม

“พารามิเตอร์เพิ่มเติม” (Additional Parameter) เป็นพารามิเตอร์เพื่อเสริมการใช้งาน ซึ่งร้านค้าสามารถเลือกที่จะกำหนดเพื่อใช้งานหรือไม่กำหนดก็ได้ กล่าวคือ พารามิเตอร์ประเภทนี้จัดทำขึ้นเพื่อเอื้ออำนวยให้ร้านค้าสามารถใช้งานระบบชำระเงินของตนเองได้อย่างเต็มประสิทธิภาพ ซึ่งพารามิเตอร์เพิ่มเติมมีดังนี้

1.lang คือ language( ภาษา ) พารามิเตอร์นี้ เป็นตัวกำหนดให้เว็บเพจสามารถแสดงผลเป็นภาษาอังกฤษหรือภาษาไทย ซึ่งตามหลัก การแสดงผลนี้ จะยึดตามที่ร้านค้ากำหนดเอาไว้ก่อนแล้วในส่วนของระบบ Admin แต่หากมีการส่งพารามิเตอร์ lang เข้ามาภายหลังระบบจะเปลี่ยนการแสดงผลใหม่ทันที

lang = “TH” แสดงผลเป็นภาษาไทย หรือ lang = “EN” แสดงผลเป็นภาษาอังกฤษ

สาเหตุที่สร้างพารามิเตอร์นี้ขึ้น เพราะบางร้านค้าจะมีเว็บไซต์ที่สามารถแสดงผลได้ทั้งภาษาไทยและภาษาอังกฤษ จึงสร้างพารามิเตอร์นี้ขึ้นเพื่อช่วยอำนวยความสะดวกให้แก่ร้านค้า ทำให้ร้านค้าสามารถกำหนดพารามิเตอร์เพิ่มเติมได้เอง ว่าต้องการแสดงผลเป็นภาษาใดเมื่อใด

2.cc คือ currency code( หน่วยสกุลเงิน ) เป็นตัวกำหนดหน่วยของสกุลเงิน ซึ่งก็เป็นลักษณะเดียวกับเรื่องขอภาษาในข้อ 1 คือ ร้านค้าจะกำหนดหน่วยสกุลเงินในระบบ admin เอาไว้เป็นหลักอยู่ก่อนแล้ว แต่ถ้ามีการส่งพารามิเตอร์ cc เข้ามาภายหลัง ระบบก็จะเปลี่ยนหน่วยสกุลเงินใหม่ให้ทันที

|                                      |                                       |
|--------------------------------------|---------------------------------------|
| cc = “00” หน่วยเงิน Baht,            | cc = “01” หน่วยเงิน USD               |
| cc = “02” หน่วยเงิน Yen,             | cc = “03” หน่วยเงิน Singapore Dollar  |
| cc = “04” หน่วยเงิน Hongkong Dollar, | cc = “05” หน่วยเงิน Euro Dollar       |
| cc = “06” หน่วยเงิน GBP (Pound),     | cc = “07” หน่วยเงิน Australian Dollar |
| cc = “08” หน่วยเงิน Swiss Franc      |                                       |

เหตุผลก็คล้ายกับในข้อ 1. คือ ร้านค้าบางร้านค้ามีสินค้าที่มีความหลากหลายในหน่วยของสกุลเงิน พารามิเตอร์นี้ จะทำให้ร้านค้าสามารถปรับหน่วยสกุลเงินได้ตามความต้องการ

3.postbackurl เป็นพารามิเตอร์ที่กำหนดขึ้นเพื่อรายงานผลการชำระเงินกลับไปยังระบบชำระเงินของร้านค้า ซึ่งพารามิเตอร์นี้มีการทำงานคือ เมื่อร้านค้าทำการส่งค่าพารามิเตอร์หลักทั้งหมดเพื่อเชื่อมต่อกับระบบ EPAYLINK โดยมีการกำหนดเพื่อใช้งานพารามิเตอร์ postbackurl ไปด้วยเรียบร้อยแล้ว ต่อจากนั้นลูกค้าทำการยืนยันการสั่งซื้อและชำระเงินผ่านบัตรเครดิตโดยการกรอกข้อมูลบัตรเครดิตของตนแล้ว เมื่อการชำระเงิน “สมบูรณ์” ระบบ THAIEPAY จะทำการส่งค่ากลับไปรายงานผลการชำระเงินยังระบบชำระเงินของร้านค้าโดยอัตโนมัติ โดยอ้างอิงตามค่าพารามิเตอร์ postbackurl ที่กำหนดไว้ ในกรณีนี้ หากร้านค้าต้องการใช้งานพารามิเตอร์เพิ่มเติมตัวนี้ ร้านค้าจะต้องสร้าง URL มาหนึ่ง URL เพื่อรับค่าพารามิเตอร์กลับไปยังระบบชำระเงินของตน และการส่งค่าพารามิเตอร์ postbackurl ก็ยังสามารถทำได้ โดยการระบุ URL ที่สร้างขึ้นนั้นประกอบด้วยค่าพารามิเตอร์ที่ต้องการรับกลับมายังระบบของ THAIEPAY ยกตัวอย่างเช่น

- <http://www.yourdomain.com/complete.php?rid=0003444>  
- <http://www.yourdomain.com/complete.php?rid=0003444?rid2=0003445>

\*ข้อสังเกต พารามิเตอร์นี้จะส่งค่ากลับอย่างอัตโนมัติ ซึ่งร้านค้าสามารถดูผลการชำระเงินได้จาก URL ที่ระบุไว้

4.returnurl เป็นพารามิเตอร์ที่กำหนดขึ้นเพื่อกลับไปยัง URL ที่กำหนดค่าไว้ หลังจากการชำระเงินสมบูรณ์แล้ว โดยเมื่อหน้าเว็บไซต์ได้แสดงผลว่าการชำระเงินสมบูรณ์แล้ว ต่อมาก็จะแสดงสถานะ “รอ” ประมาณ 5 วินาที หลังจากนั้นหน้าเว็บเพจก็จะเปลี่ยนไปแสดงผลเป็นหน้าของ URL ตามที่ตั้งค่า returnurl ไว้ ร้านค้าที่ต้องการใช้งานพารามิเตอร์นี้ จะต้องระบุ Return URL และส่งค่ามายังระบบของ THAIEPAY

## การทดสอบการใช้งาน

ระบบชำระเงินผ่านบัตรเครดิตของ THAIEPAY มีหมายเลขบัตรเครดิตเพื่อใช้ในการทดสอบการทำงานของระบบชำระเงินของเรา เพื่อให้ร้านค้าสามารถทำการทดสอบการส่งค่าพารามิเตอร์ต่าง ๆ ตลอดจนเห็นการทำงานของระบบ THAIEPAY ได้อย่างสมบูรณ์ ร้านค้าสามารถทดสอบการใช้งาน โดยการกรอกข้อมูลบัตรเครดิตที่ใช้ทดสอบ หลังจากนั้นกดปุ่ม "Submit" ระบบจะทำการตรวจสอบข้อมูลบัตรเครดิต และแจ้งผลการชำระเงินภายใน 2-3 วินาที

**Credit Card Number : 4311 1510 0999 9993**  
**CVV : 180**  
**Expiry Date : 12/20**  
**Credit Card Issuer : United Overseas Bank (Thai) Public Company Limited**

#### ตัวอย่างโค้ด HTML สำหรับส่งค่าเข้าระบบ

ด้านล่างนี้ เป็นตัวอย่างโค้ด HTML ที่เขียนขึ้นเพื่อใช้ทดสอบ การส่งค่า (พารามิเตอร์) ไปยังระบบ EPAYLINK หากร้านค้าต้องการใช้งานโค้ดนี้ โปรดใส่พารามิเตอร์ merchantid และ customeremail ของตัวเองลงไป แล้วจึงค่อยดำเนินการทดสอบ

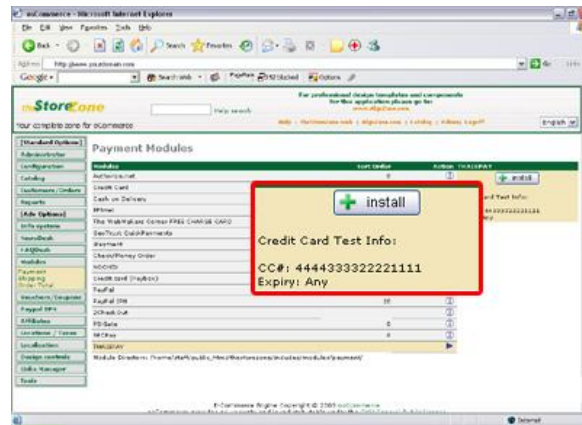
```
<html>
<head>
<title>EPAYLINK Testing</title>
</head>

<body bgcolor="#FFFFFF" text="#000000">
<form method="post"
action="https://www.thaiepay.com/epaylink/payment.aspx">
  <input type="hidden" name="refno" value="99999">
  <input type="hidden" name="merchantid" value="">
  <input type="hidden" name="customeremail" value="">
  <input type="hidden" name="productdetail" value="Testing Product">
  <input type="hidden" name="total" value="400">
  <br>
  <input type="submit" name="Submit" value="Comfirm Order">
</form>
</body>
</html>
```

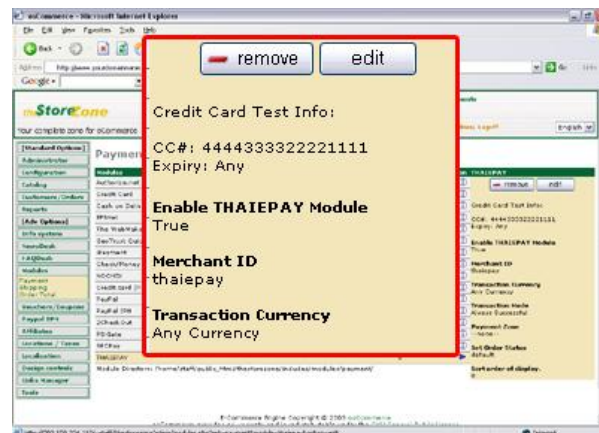
THAIEPAY ได้ทำการพัฒนาโมดูลสำหรับเชื่อมต่อระบบชำระเงินของ THAIEPAY กับระบบอีคอมเมิร์ซ ของ OsCommerce โดยร้านค้าสามารถทำการติดตั้งระบบ OsCommerce ได้อย่างง่ายดาย และสามารถดาวน์โหลด "โมดูลเพื่อเชื่อมต่อกับระบบ OsCommerce" ได้ที่เว็บไซต์ <http://www.THAIEPAY.COM>

**การติดตั้งโมดูลเพื่อเชื่อมต่อระบบ EPAYLINK กับระบบ OsCommerce**

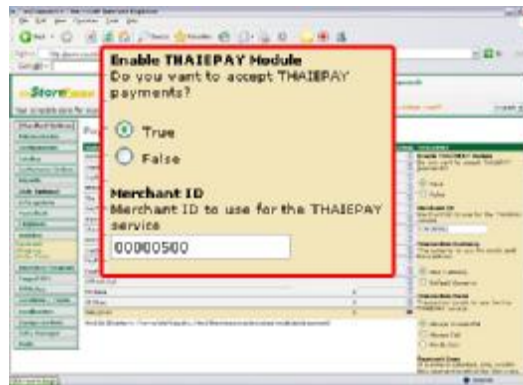
1. ติดลอกโปรแกรม OsCommerce ไปติดตั้งในโพลเดอร์ที่กำหนด หลังจากนั้นเข้ามาทำการปรับแต่งในส่วนของผู้จัดการระบบ (Administrator) ซึ่งทำการติดตั้งโดยคลิกที่ปุ่ม "Install"



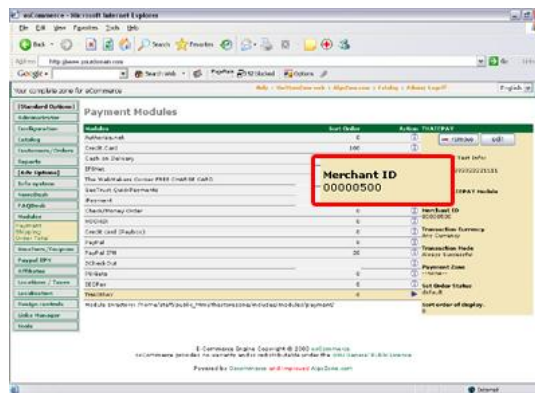
2. จากภาพ ได้แสดงค่าเริ่มต้นหลังจากทำการติดตั้ง ร้านค้าต้องระบุค่าต่าง ๆ ให้ถูกต้อง



3. กำหนดค่า merchantid - - จากภาพตัวอย่างด้านล่าง กำหนดให้ค่า merchantid มีค่าเท่ากับ 00000500 และให้กำหนดเพื่อใช้งานโมดูล THAIEPAY โดยเลือกที่ "True"



4. เมื่อร้านค้าทำการติดตั้งโปรแกรม OsCommerce เรียบร้อยแล้ว ระบบจะแสดงสถานะของค่าต่าง ๆ ที่ทำการติดตั้ง ตัวอย่างเช่น ค่าของพารามิเตอร์ merchantid ดังรูป เป็นต้น



5. ร้านค้าสามารถทดสอบการเชื่อมต่อได้โดยการใช้งาน Oscommerce และเมื่อกดที่ปุ่ม "Check Out" เพื่อชำระเงิน ระบบจะแสดงวิธีการชำระเงินซึ่งมีรายละเอียดของ THAIEPAYรวมอยู่ด้วย ให้เลือกใช้งาน THAIEPAY จากนั้นยืนยันการชำระเงินจากนั้นร้านค้าก็จะสามารถใช้ระบบ OsCommerce ร่วมกับ ระบบ THAIEPAY ได้เรียบร้อยแล้ว ซึ่งลูกค้าของร้านค้าก็จะสามารถเข้าสู่ระบบของ THAIEPAY เพื่อยืนยันการสั่งซื้อ และชำระเงินผ่านบัตรเครดิตออนไลน์ได้ ตามภาพด้านล่าง

